

# Ski

## RANDO

M A G A Z I N E



GRAND SKI EN **VANOISE**



**SPÉCIAL**

# Nouvelle-Zélande

**+ VIDÉO HD**



**PYRÉNÉES :**  
**SUR LA ROUTE**  
**DU NÉOUVIELLE**  
**+ vidéo**




**DOSSIER :**  
**LA TECHNIQUE**  
**DU REPÉRAGE**

**numéro 4** / Trimestriel - 3/2011  
4/4 saison 2010/2011  
[www.skirandomag.com](http://www.skirandomag.com)

L 13794 - 4 - F: 5,50 € - RD





Ski grandiose  
au pied du  
mont Cook



**Malgré son altitude plutôt modeste, le point culminant de la Nouvelle Zélande, le Mont Cook, ne s'attaque pas à la légère et nécessite plusieurs jours, voire plusieurs semaines sur place. D'une part pour sa difficulté technique, et d'autre part à cause des approches très longues, monnaie courante en Nouvelle Zélande. Bref plutôt une expédition qu'une sortie sur deux jours au détour d'un voyage. En y regardant de plus près, le massif du Mont Cook propose par contre quelques itinéraires sur deux ou trois jours, qui permettent d'approcher au plus près le maître des lieux, et de s'imprégner de l'ambiance si particulière de ce massif impressionnant.**

Sur la route depuis Christchurch en direction du Mont Cook, la perturbation venue d'Antarctique a blanchi la route. Nous sommes à deux doigts de sortir les chaînes pour passer les différents cols culminants à seulement 500 mètres. Autant dire que cela s'annonce bien pour le topo sur deux jours que nous projetons. Le retour du beau temps est prévu pour le lendemain, et après une nuit bien fraîche dans le camping car, nous arrivons au DOC (Département Of Conservation) du village de Mont Cook à son

ouverture. Passage presque obligé pour tous les montagnards du massif, le DOC centralise la gestion des «huts» et propose de remplir une fiche de renseignements sur laquelle est noté l'itinéraire envisagé, ainsi que la date de retour afin d'organiser les secours en cas de problème.

Nous expliquons à l'employé du DOC notre objectif, et après nous avoir donné quelques informations sur le secteur et les conditions, il conclut en disant qu'il serait bien venu avec nous. Ça en dit long sur les conditions là haut... Nous reprenons la route pour les quelques kilomètres qui nous séparent du départ situé dans la Hooker Valley qui mène, entre autre, au Mont Cook. L'objectif du jour est de rejoindre la Mueller Hut située en amont de la vallée sur les contreforts de la Mueller Range. Ce refuge offre une des plus belles vues sur le Mont Cook, et permet de skier au milieu des grands glaciers du secteur avec «seulement» un jour d'approche. Du parking, la vue est déjà impressionnante avec les glaciers du Mont Sefton suspendus au dessus de nos têtes. Les sacs bien pleins, nous nous engageons dans la vallée sur quelques kilomètres, et nous bifurquons sur la montée au refuge. Sur

le papier, c'est un sentier bien balisé et très entretenu qui nous attend, mais nous comprenons vite que ce n'est pas tout à fait le cas. Pour commencer, la neige à recouvert la plupart des indications et l'itinéraire slalome dans une forêt si raide, qu'il faut souvent s'aider des mains. A plusieurs reprises, nous partons dans la mauvaise direction, mais nous sommes très vite rappelés à l'ordre par des barres rocheuses infranchissables. Nous arrivons finalement sans encombre aux Sealy Tarns, des petits lacs gelés, où nous pouvons enfin chausser les skis. Plus habituellement, cette première partie est sans neige, et donc beaucoup plus simple. Mais nous sommes récompensés avec le reste de la montée dans 40 centimètres de poudreuse face au Mont Cook, et au dessus des lacs glaciaires. Nous arrivons au refuge avec les derniers rayons de soleil, et dans une ambiance magique avec des glaciers de toutes parts et une lumière de fin de journée sur le Cook. La Mueller hut est très spacieuse et parfaitement aménagée avec plusieurs entrées, ce qui nous évite de creuser 3 mètres de neige pour rentrer. Après une nuit bien au chaud dans

«il conclut en disant qu'il serait bien venu avec nous. Ça en dit long sur les conditions là haut...»



▲ Arrivée à Mueller Hut. (© F. Pottier)



nos duvets, nous sortons du refuge aux premières lueurs pour profiter du lever du soleil. Puis nous partons en direction du pic Sealy par une longue traversée qui permet de rejoindre l'Annette Plateau. Dès les premières conversions, la consistance de la neige nous paraît bien différente de la veille, et très vite nos doutes se confirment avec le départ d'une petite plaque. Le reste de la traversée n'est pas engageant avec des pentes bien chargées au dessus, et des barres rocheuses qui nous tendent les bras en dessous. Avec regret, nous choisissons de faire demi-tour et de nous rabattre sur les petites pentes autour du refuge, en laissant les sommets plus majestueux derrière nous. Nous montons au Mount Ollivier à deux pas de la Mueller Hut. Malgré l'altitude très modeste du sommet, la vue est grandiose et digne d'un grand sommet alpin. La descente vite avalée nous ouvre plus l'appétit qu'autre chose, et nous tombons vite d'accord pour aller défricher d'autres pentes du même style.

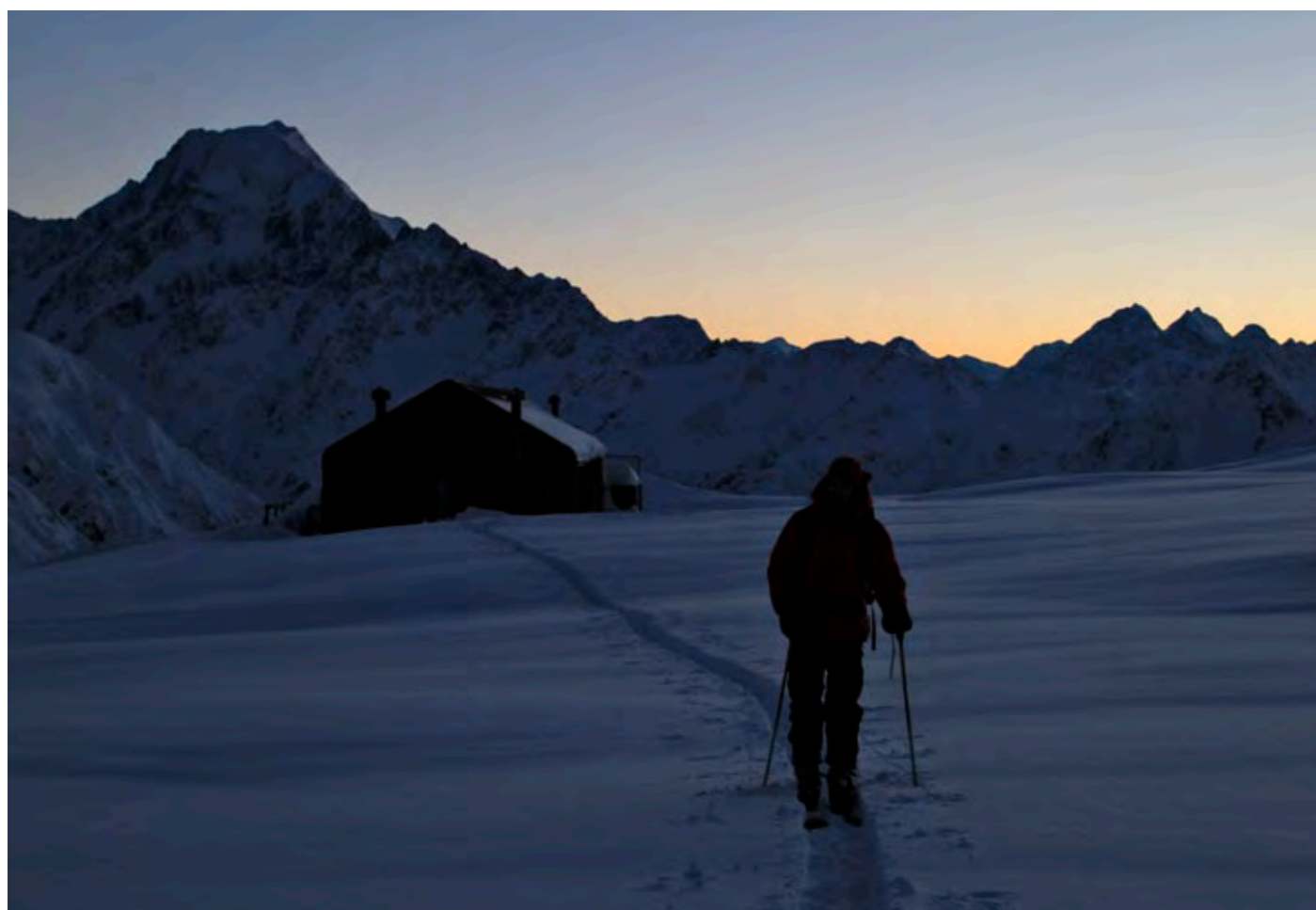
**«Sur l'île du sud, il faut généralement compter avec des créneaux de beau temps assez courts.»**

Après avoir récupéré duvets et autres matériels laissés au refuge, nous descendons en direction du Mueller Glacier dans une neige de rêve. Neige qui nous ferait presque oublier que nous descendons «une voie sans issue». En effet difficile de rejoindre la voiture par le glacier, et il nous faut alors remonter intégralement ce que nous avons descendu pour basculer de l'autre côté de la crête. Mais qu'importe, le plaisir est tellement énorme, que cela vaut bien un petit effort supplémentaire.

Surtout que derrière, c'est encore 600 mètres de descente toute aussi bonne qui nous attend avec vue sur le Mont Cook et les lacs glaciaires. De retour au camping car, la météo n'est guère optimiste pour la suite. Sur l'île du sud, il faut généralement compter avec des créneaux de beau

temps assez courts. Un, deux, ou trois jours, mais guère plus. Sachant qu'il y a un jour d'approche minimum, le calcul est vite fait, et il convient donc de suivre la météo de très près.

Après 3 jours de pluie à tourner un peu en rond, 2 jours corrects sont annoncés... Juste ce qu'il faut pour tenter le Ball Pass, un col passant littéralement au pied du Mont Cook et de son impressionnante Caroline face pleine de séracs. Les refuges à disposition pour tenter cet itinéraire sont fermés ou très mal placés. Nous choisissons alors d'utiliser la tente. C'est donc chargés de gros sacs que nous portons les skis, en longeant le gigantesque glacier Tasman, en direction de l'ancienne cabane Ball supprimée à cause de glissements de terrain. Après 10 kilomètres en ligne droite, nous apercevons enfin l'emplacement de bivouac convoité au pied du départ pour le Ball Pass. Le coin est tellement idéal pour planter une tente, que même avant d'avoir skié, nous sommes



▲ Départ matinal de Mueller Hut. (© F. Pottier)





conquis par l'itinéraire. Heureusement, car la suite ne va pas être aussi simple que prévu. Pour commencer, un possum vient nous rendre visite pour le repas. L'occasion de lancer une petite course poursuite bien marrante, mais c'était sans compter que l'animal reviendra en pleine nuit. Et une course poursuite à deux heures du matin, c'est tout de suite moins marrant! Nous arrivons finalement à dormir quelques heures après l'avoir expulsé à coup de pierres sur le glacier, et nous nous réveillons comme prévu à six heures du matin pour tenter l'objectif du jour : le Ball Pass. Pensant partir pour une promenade de santé, nous revenons vite à la réalité avec un départ bien raide dans les cailloux, le glacier aillant effondré la première partie. Ensuite, le sentier, ou plutôt ce qu'il en reste, chemine sur une arête plus ou moins aérienne au dessus du Ball glacier. Bref, tout sauf une ballade de santé. Après une bonne suee, l'enneigement devient enfin assez conséquent pour chausser les skis et les difficultés s'effacent. On se dit alors que cette fois c'est gagné, mais c'était sans compter sur une casse matérielle. A 400 mètres du col, Fabien casse sa fixation! Quand ça ne veut pas, ça ne veut pas! Pendant qu'il descend en dérapage, je me console en profitant des 500 mètres

skiables sous nos pieds face au Tasman Glacier. Une ambiance grandiose avec des glaciers à perte de vue qui nous donne envie de continuer à explorer le secteur. Malheureusement, le mauvais temps est déjà annoncé pour le lendemain, et l'heure de rejoindre l'été français approche. Pour profiter une dernière fois du coin, nous posons le camping car au bout du lac Pukaki, un immense lac glaciaire issu des glaciers du Mont Cook. Après deux jours en montagne, rien de tel qu'un bon apéritif en regardant le soleil se coucher sur le Mont Cook à l'autre bout du lac. Ce massif du Mont Cook a une force d'attraction indiscutable, et mériterait d'y consacrer un voyage entier. Les possibilités y sont réellement

énormes en acceptant des approches un peu longues. On a du mal à croire que le massif est déserté en hiver. Le Département Of Conservation affiche le nombre de personnes en montagne sur un tableau par itinéraire et refuge. lors de notre passage, tous les compteurs étaient simplement à zéro! Si vous aimez le ski de rando sauvage, vous savez donc ce qu'il vous reste à faire... ■ **Texte : Sylvio Egéa**

► **Retrouvez un film complet sur l'île du sud de la Nouvelle Zélande dans le complément web de l'article sur [skirandomag.com](http://skirandomag.com) CODE: 046675**



▲ Vue imprenable sur le Mont Cook et sa «Caroline face» pleine de séracs en montant au Ball Pass. (© F. Pottier)



**SITUATION:**

Le parc national du Mont Cook est situé au milieu de l'île du sud de la Nouvelle Zélande. Le massif est très proche de la mer côté ouest, mais l'accès se fait principalement par l'est et le village de Mont Cook.

**Y ALLER:**

Avion: l'idéal est d'atterrir à Christchurch à 300km du village de Mont Cook. Vols internationaux au départ de Paris avec généralement 2 escales. Seul Singapour Airlines propose le trajet avec une seule escale à Singapour. Compter entre 1000 et 1500€ selon la saison et pas loin de 24h d'avion cumulées.

**SE DÉPLACER:**

Voiture de location: nombreuses agences à Christchurch avec des tarifs très abordables. Camping car: ce moyen de locomotion est très développé sur l'île du sud. Également de nombreuses agences sur Christchurch avec des prix attractifs surtout en hiver. Comptez 1000€ pour un 4 places pour 3 semaines. Bus: Possibilité de rejoindre le village de Mont Cook en bus, mais il est ensuite plus difficile de se déplacer vers le départ des itinéraires à ski. Avec de la patience, le stop fonctionne assez bien.

**QUAND Y ALLER:**

Il est possible de fréquenter les itinéraires proposés dans ce dossier de juillet à octobre. La période idéale étant le mois de septembre.

**MONNAIE:**

Dollar Néo Zélandais: 1€ = 1,80 dollars NZ

**BUDGET:**

Le coût de la vie sur place est sensiblement égal, voire inférieur à la France.

**DÉCALAGE HORAIRE:**

10h de décalage en hiver.

**HÉBERGEMENT:**

YHA Mount Cook: Auberge de jeunesse située au village de Mont Cook. <http://www.yha.co.nz>

**INFORMATIONS UTILES & DOCUMENTATIONS:**

Département Of Conservation (DOC): nombreuses informations sur le secteur et notamment sur les refuges. N'oubliez pas de vous présenter au DOC de Mont Cook Village avant toute escapade en montagne. <http://www.doc.govt.nz>  
Secours: 111  
Indicatif depuis la France: 0064  
webcam Mt Cook village: <http://www.hermitage.co.nz/en/webcam>

**CARTES:**

L'intégralité des cartes du pays au 1: 50000 sont téléchargeables sur le site du Land Information New Zealand. Vous pouvez aussi acheter les cartes papier sur place: <http://www.linz.govt.nz/>

**ENCADREMENT:**

Alpine Recreation propose plusieurs itinéraires dans le secteur et est propriétaire de la cabane privée Caroline Hut sur la montée au Ball Pass. Renseignements sur <http://www.alpinerecreation.com>

+64 3 680 6736 | [climb@alpinerecreation.com](mailto:climb@alpinerecreation.com)



**ITINERAIRES**

Les topos présentés se limitent volontairement aux itinéraires faisables sur 2 ou 3 jours. De nombreux autres parcours sont envisageables, mais nécessitent beaucoup plus de temps et une autre logistique. Principalement à cause des approches très longues, qui atteignent rapidement plusieurs jours sans skier.

**MUELLER HUT (1800m):**

Perché à l'entrée de la Hooker Valley sur les contreforts de la Mueller Range, ce refuge offre une vue superbe sur le Mt Cook. Il permet aussi d'accéder à plusieurs itinéraires à skis intéressants.

**Dénivelé / horaire:** 1000m / 4h00 aller

**Difficulté:** 2.2 / E1

**Accès:** Juste avant d'arriver au village de Mont Cook, prendre à droite en direction de la Hooker Valley. Se garer au parking au bout de la route.

**Itinéraire:** Suivre le large sentier bien balisé de la Hooker Valley. Au bout d'un kilomètre environ, prendre à gauche en direction des Sealy Tarns et de la Mueller Hut. Le sentier devient vite escarpé et slalome dans une végétation bien raide. Sans neige, aucun problème, le sentier est bien marqué. Dans le cas contraire, redoubler de vigilance pour ne pas perdre le sentier jusqu'aux lacs. Ensuite, il est généralement possible de continuer à skis, et l'itinéraire est évident jusqu'à un col qui débouche sur la crête. Un fois sur la crête, la suivre en direction du sud jusqu'à la Mueller Hut. Descente: par le même itinéraire. Il aussi possible de profiter de la descente côté ouest de la crête, en direction du Mueller glacier et face à l'impressionnant Mount Sealy. Il faut ensuite remonter la pente descendue pour re-basculer sur l'itinéraire de montée. Le glacier Mueller est difficilement praticable pour rejoindre le parking.

**ITINÉRAIRES DEPUIS MUELLER HUT:**

**Mount Ollivier (1933m):** Petit sommet juste au dessus de Mueller Hut idéal quand les conditions ne permettent pas de s'aventurer plus loin. Du refuge, remonter la face nord évidente jusqu'au sommet. Descente par le même itinéraire.

**Mount Sealy (2557m):** sommet majeur de la Mueller Range. Du refuge, prendre la direction du sud. Puis par une longue traversée descendante au départ qui passe sous les couloirs du Mt Ollivier et du Kitchener rejoindre l'Annette Plateau. Continuer ensuite vers le sud-est pour prendre pied sur le Metelille Glacier. Remonter ensuite le glacier en direction du sud jusqu'à un petit col situé juste sous le Mount Sealy.

**Mount Annette:** Même itinéraire que le Mount Sealy, mais au lieu de continuer sur Metelille Glacier, remonter l'Annette plateau jusqu'au Mount Annette. Une jolie face sud-est devant le Mount Sealy est également intéressante à skier au bout de l'Annette plateau.

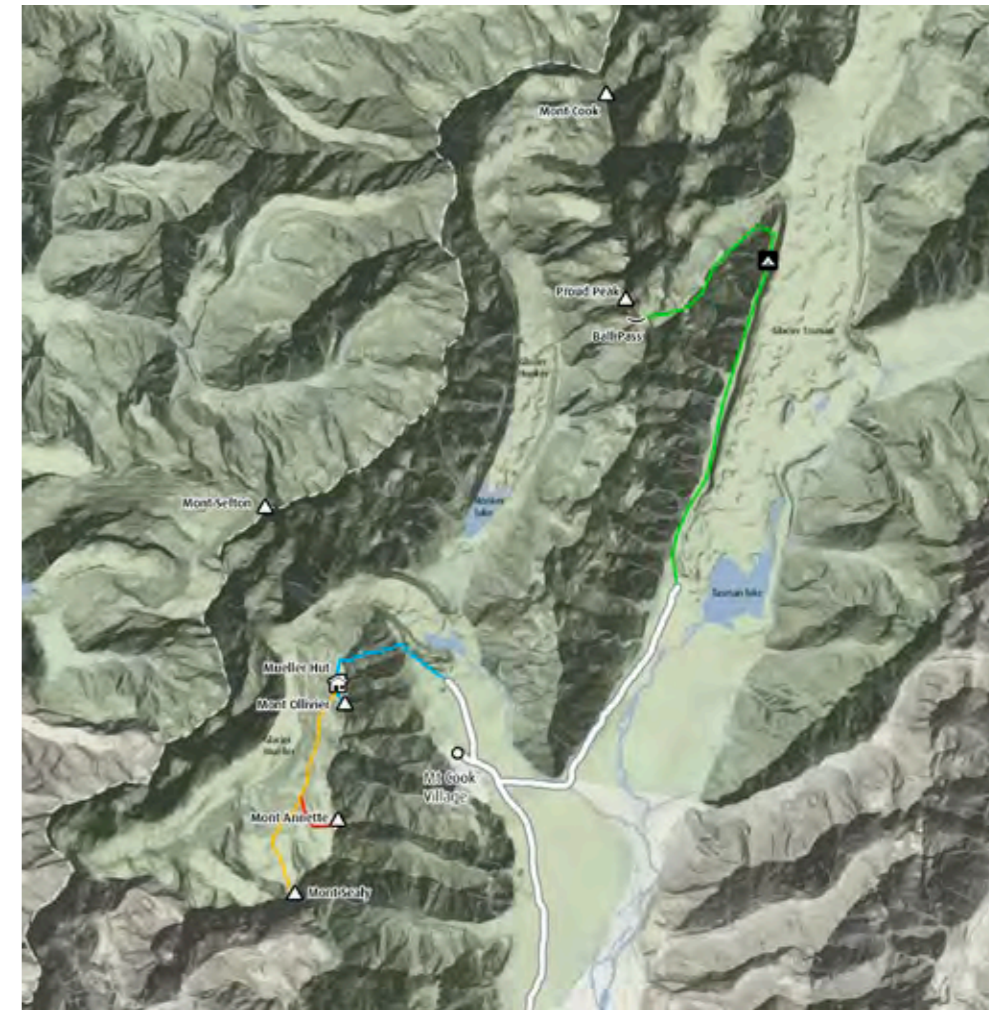
**BALL PASS (2130M):**

Ce col permet d'approcher le Mont Cook au plus près moyennant un jour d'approche et une tente. Les refuges présents sur l'itinéraire sont soit fermés (refuge privé Caroline Hut), soit mal placés (Liebig Hut encerclé par l'érosion du Hooker Glacier)

**Accès:** Environ 1 km avant d'entrer dans Mont Cook village, prendre à droite la Tasman Valley Road. Se garer au parking proche du Tasman Lake. Une piste 4x4 continue le long du glacier de Tasman, mais est fermée en hiver.

**Itinéraire jour 1:**

Du parking, suivre plein nord la piste puis le sen-



tier bien balisé jusqu'à l'ancienne cabane Ball Shelter qui a été supprimée. La fin du sentier a été déviée une centaine de mètres plus à l'ouest à cause des éboulements causés par le glacier. La cabane Ball Shelter a été supprimée pour la même raison, et il ne reste aujourd'hui que des toilettes, une radio et de l'eau. Le coin est idéal pour planter une tente avec une surface herbeuse bien plane et une vue superbe.

**Itinéraire jour 2:** Continuer vers le nord jusqu'au bout du plat où vous avez bivouaqué, puis bifurquer à gauche. Toujours à cause de l'érosion du glacier, le début du sentier en direction du Ball Pass est difficile à suivre, et il ne faut pas hésiter à couper tout droit dans les arbustes jusqu'à déboucher sur des pentes plus douces. Le sentier est ensuite mieux marqué, et longe plus ou moins l'arête. Dès que l'enneigement le permet, chausser les skis et progresser coté nord de l'arête jusqu'à la Caroline Hut. Certains passages sont un peu exposés et peuvent nécessiter les crampons. Après Caroline Hut, continuer coté nord de l'arête, puis longer le glacier du Ball Pass rive droite jusqu'à arriver au col.

**Descente:** Par le même itinéraire. Il est possible de redescendre coté ouest sur la Hooker Valley et de faire ainsi une belle boucle. L'inconvénient est qu'il faut porter des gros sacs jusqu'au Ball Pass.

**AUTRES IDÉES D'ITINÉRAIRES:**

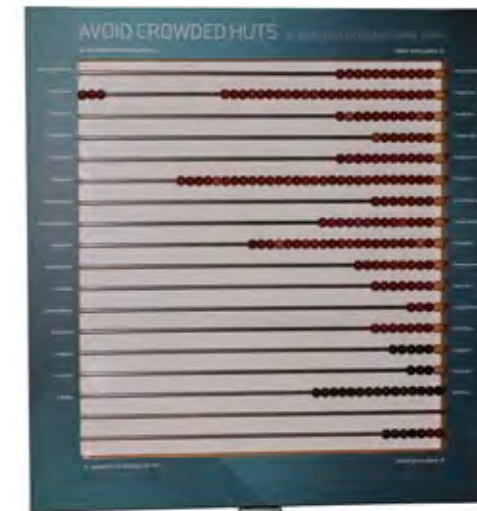
Quelques autres itinéraires sont possibles moyennant un jour d'approche. Par exemple, vers «The Nuns Veil» et «The Acolyte» de l'autre côté du Tasman Lake, et après avoir traversé le ruisseau qui en découle (quand cela est possible). Pour profiter plus grandement des possibilités du secteur, il faut accepter de faire 2 jours d'approche, et là les itinéraires sont innombrables.

**COMPLEMENT WEB:**

- vidéo HD!
- plus de photos
- cartes

[www.skirandomag.com](http://www.skirandomag.com)

CODE: 046675



▲ Le tableau de remplissage des refuges du DOC de Mont Cook lors de notre passage: seulement nous 3 à Mueller Hut!! (© F. Pottier)